



ΕΛΛΗΝΙΚΗ ΔΗΜΟΚΡΑΤΙΑ



ΕΛΛΗΝΙΚΗ ΣΤΑΤΙΣΤΙΚΗ ΑΡΧΗ

Πειραιάς, 28 Ιουνίου 2016

ΔΕΛΤΙΟ ΤΥΠΟΥ

ΔΕΙΚΤΕΣ ΑΜΟΙΒΗΣ ΣΥΝΤΕΛΕΣΤΩΝ ΠΑΡΑΓΩΓΗΣ ΣΤΗ ΓΕΩΡΓΙΑ - ΚΤΗΝΟΤΡΟΦΙΑ: ΕΤΟΣ 2015

Η Ελληνική Στατιστική Αρχή (ΕΛΣΤΑΤ) ανακοινώνει τους ετήσιους δείκτες Αμοιβής Συντελεστών Παραγωγής στη Γεωργία-Κτηνοτροφία, με έτος βάσης το έτος 2010=100,0.

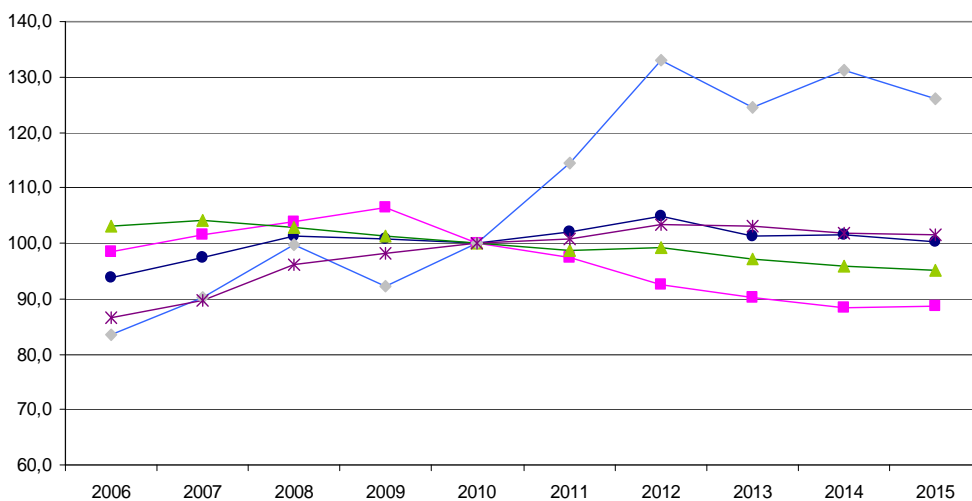
Η εξέλιξη του γενικού δείκτη Αμοιβής Συντελεστών Παραγωγής (ΑΣΠ) στη γεωργία-κτηνοτροφία για το έτος 2015 έχει ως εξής:

Ο γενικός δείκτης κατά το έτος 2015, σε σύγκριση με τον αντίστοιχο δείκτη του έτους 2014, σημείωσε μείωση 1,2%, έναντι αύξησης 0,2%, που είχε σημειωθεί κατά την αντίστοιχη σύγκριση του έτους 2014 προς το 2013 (Πίνακας 2).

Η μείωση του γενικού δείκτη Αμοιβής Συντελεστών Παραγωγής, κατά 1,2% το έτος 2015, σε σύγκριση με το γενικό δείκτη έτους 2014, οφείλεται στις μεταβολές των επιμέρους δεικτών, ως εξής:

- στη μείωση του δείκτη Αμοιβής Γης (ενοίκια αγροκτημάτων), κατά 0,9%
- στη μείωση του δείκτη Αμοιβής Κεφαλαίου, κατά 2,5% (τόκοι δανείων: μείωση 3,9% και ενοίκια μηχανημάτων: μείωση 0,2%, αντίστοιχα)
- στην αύξηση του δείκτη Αμοιβής Εργασίας (αγροτικά ημερομίσθια), κατά 0,2%

Γράφημα: Εξέλιξη Δείκτη Αμοιβής Συντελεστών Παραγωγής
Έτη: 2006 – 2015, 2010=100,0



Πληροφορίες:

Δ/ση Οικονομικών και
Βραχυχρόνιων Δεικτών
Τμήμα Χονδρικών Τιμών
και Τιμαρίθμων

Μαρία Ποντίκα
Τηλ: 213 1352121
Fax: 213 1352714

● Δείκτης Αμοιβής Συντελεστών Παραγωγής
▲ Γη (ενοίκια αγροκτημάτων)
* Ενοίκια Μηχανημάτων
■ Εργασία (ημερομίσθια)
◆ Τόκοι Δανείων

Ακολουθούν οι πίνακες που εμφανίζουν την εξέλιξη του δείκτη Αμοιβής Συντελεστών Παραγωγής στη γεωργία-κτηνοτροφία για την περίοδο 2006 – 2015.

Πίνακας 1. Ετήσιοι Δείκτες Αμοιβής Συντελεστών Παραγωγής, περίοδος: 2006-2015

Έτος βάσης: 2010=100,0

Ομάδες	Σταθμίσεις	2006	2007	2008	2009	2010	2011	2012	2013	2014	2015
Δείκτης Αμοιβής Συντελεστών Παραγωγής	10.000	93,8	97,4	101,4	100,7	100,0	102,1	104,9	101,3	101,5	100,3
1. Εργασία (ημερομίσθια)	3.979	98,4	101,6	103,8	106,4	100,0	97,4	92,4	90,1	88,4	88,6
2. Γη (ενοίκια αγροκτημάτων)	2.211	103,0	104,2	102,8	101,3	100,0	98,6	99,1	97,2	95,8	95,0
3. Κεφάλαιο (αμοιβή κεφαλαίου)	3.811	84,9	89,9	98,3	94,8	100,0	108,6	120,1	115,4	118,6	115,6
(α) Τόκοι Δανείων	2.180	83,5	90,2	99,9	92,2	100,0	114,5	133,0	124,6	131,2	126,1
(β) Ενοίκια Μηχανημάτων	1.631	86,6	89,6	96,2	98,1	100,0	100,9	103,5	103,2	101,7	101,5

Πίνακας 2. Ετήσιες ποσοστιαίες μεταβολές Δείκτη Αμοιβής Συντελεστών Παραγωγής

Ομάδες	2006/ 2005	2007/ 2006	2008/ 2007	2009/ 2008	2010/ 2009	2011/ 2010	2012/ 2011	2013/ 2012	2014/ 2013	2015/ 2014
Δείκτης Αμοιβής Συντελεστών Παραγωγής	6,0	3,8	4,1	-0,7	-0,7	2,1	2,7	-3,4	0,2	-1,2
1. Εργασία (ημερομίσθια)	7,9	3,2	2,2	2,5	-6,0	-2,6	-5,1	-2,5	-1,9	0,2
2. Γη (ενοίκια αγροκτημάτων)	2,4	1,1	-1,3	-1,5	-1,3	-1,4	0,5	-1,9	-1,5	-0,9
3. Κεφάλαιο (αμοιβή κεφαλαίου)	6,1	6,0	9,3	-3,6	5,5	8,6	10,6	-3,9	2,7	-2,5
(α) Τόκοι Δανείων	5,6	8,0	10,7	-7,7	8,5	14,5	16,1	-6,3	5,3	-3,9
(β) Ενοίκια Μηχανημάτων	6,7	3,4	7,5	1,9	2,0	0,9	2,6	-0,3	-1,4	-0,2

Παρατηρήσεις:

1. Οι παραπάνω δείκτες τιμών υπολογίζονται με άπειρα δεκαδικά ψηφία και δημοσιεύονται με στρογγυλοποίηση ενός δεκαδικού ψηφίου.
2. Οι ποσοστιαίες μεταβολές υπολογίζονται βάσει δεικτών με άπειρα δεκαδικά ψηφία και δημοσιεύονται με στρογγυλοποίηση ενός δεκαδικού ψηφίου.

ΜΕΘΟΔΟΛΟΓΙΚΕΣ ΣΗΜΕΙΩΣΕΙΣ

Γενικά	<p>Η κατάρτιση από την ΕΛΣΤΑΤ των δεικτών αμοιβής συντελεστών παραγωγής στη γεωργία-κτηνοτροφία άρχισε το 1975 με έτος βάσης το 1976=100,0. Ο γενικός δείκτης αμοιβής συντελεστών παραγωγής υποδιαιρείται στις ακόλουθες ομάδες συντελεστών παραγωγής:</p> <ol style="list-style-type: none">1. Εργασία (αγροτικά ημερομίσθια)2. Γη (ενοίκια αγροκτημάτων)3. Αμοιβή κεφαλαίου<ol style="list-style-type: none">α) Τόκοι δανείωνβ) Ενοίκια μηχανημάτων
Σκοπός των δεικτών – Χρησιμοποιούμενοι ορισμοί	<p>Σκοπός των δεικτών αμοιβής συντελεστών παραγωγής είναι η μέτρηση της σχετικής μεταβολής των τιμών που καταβάλλουν οι παραγωγοί για τα γεωργικά ημερομίσθια (Εργασία), τα ενοίκια των αγροκτημάτων (Γη), τα ενοίκια των μηχανημάτων και τους τόκους των αγροτικών δανείων (Κεφάλαιο) που χρησιμοποιούνται στην παραγωγική διαδικασία.</p> <p>Οι δείκτες αμοιβής συντελεστών παραγωγής στη γεωργία-κτηνοτροφία είναι ετήσιοι δείκτες και καταρτίζονται στο σύνολο της Χώρας.</p> <p>Για την κατάρτιση του γενικού δείκτη αμοιβής συντελεστών στη γεωργική και κτηνοτροφική παραγωγή συλλέγονται στοιχεία για τα γεωργικά ημερομίσθια (Εργασία), τα ενοίκια αγροκτημάτων (Γη), τα ενοίκια των μηχανημάτων και τους τόκους αγροτικών δανείων (Κεφάλαιο).</p>
Νομικό πλαίσιο	<p>Η κατάρτιση των δεικτών αμοιβής συντελεστών παραγωγής στη γεωργία-κτηνοτροφία βασίζεται στο Ν. 3832/2010 (σύσταση της ΕΛΣΤΑΤ), όπως έχει τροποποιηθεί και ισχύει, σχετικά με την πρόσβαση σε διοικητικές πηγές και αρχεία και τον κανονισμό ή θέματα που αφορούν τις απογραφές και στατιστικές εργασίες.</p>
Περίοδος αναφοράς	<p>Έτος</p>
Έτος βάσης	<p>2010=100,0.</p>
Αναθεώρηση	<p>Ο δείκτες αμοιβής συντελεστών παραγωγής είναι δείκτες σταθερής βάσης, και αναθεωρούνται κάθε πέντε (5) χρόνια, σε έτος βάσης που λήγει σε 0 ή 5, ταυτόχρονα με τους δείκτες τιμών εισροών και εκροών στη γεωργία κτηνοτροφία. Η παρούσα αναθεώρηση του δείκτη έγινε με έτος βάσης 2010=100,0 και με πρώτο έτος αναφοράς το 2013.</p>
Στατιστική ταξινόμηση	<p>Σύμφωνα με την κοινή μεθοδολογία των Κρατών-Μελών που μετέχουν στις συσκέψεις εργασίας στην Eurostat, οι ομάδες των προϊόντων στους δείκτες τιμών εισροών και εκροών (Γεωργικοί Δείκτες Τιμών) ακολουθούν την ίδια ταξινόμηση με τους Οικονομικούς Λογαριασμούς στη Γεωργία.</p>
Γεωγραφική κάλυψη	<p>Το γεωγραφικό επίπεδο αναφοράς των στοιχείων είναι το σύνολο της Χώρας.</p>
Κάλυψη	<p>Ο γενικός δείκτης αμοιβής συντελεστών παραγωγής καλύπτει τις τιμές που καταβάλλουν οι παραγωγοί για την αγορά αναλωσίμων μέσων και τη μίσθωση υπηρεσιών για την παραγωγική λειτουργία της γεωργοκτηνοτροφικής εκμετάλλευσης.</p>
Συντελεστές στάθμισης	<p>Οι ετήσιοι συντελεστές στάθμισης του δείκτη αμοιβής συντελεστών παραγωγής, έχουν υπολογισθεί σύμφωνα με τις δαπάνες των Οικονομικών Λογαριασμών στη Γεωργία (ΕΑΑ) κατά το έτος βάσης 2010, λαμβάνοντας υπ' όψιν τα διαθέσιμα στοιχεία της απογραφής γεωργίας-κτηνοτροφίας έτους 2009, χωριστά για κάθε κατηγορία των επιμέρους δεικτών.</p>
Πηγές τιμοληψίας	<p>Ως πηγές τιμοληψίας χρησιμοποιούνται για μεν τα ενοίκια αγροκτημάτων, τα ενοίκια μηχανημάτων και τα αγροτικά ημερομίσθια οι τοπικές/δημοτικές κοινότητες, για δε τους τόκους αγροτικών δανείων τα επιτόκια δανεισμού από την Τράπεζα Πειραιώς (προηγούμενα έτη η ΑΤΕ). Τα στοιχεία των τιμών για τον δείκτη αμοιβής συντελεστών παραγωγής συγκεντρώνονται από 155 πηγές τιμοληψίας (τοπικές/δημοτικές κοινότητες).</p>
Δημοσίευση στοιχείων	<p>Τα στοιχεία του δείκτη αμοιβής συντελεστών παραγωγής ανακοινώνονται 6 μήνες από το έτος αναφοράς. Τα στοιχεία του αναθεωρημένου γενικού δείκτη αμοιβής συντελεστών παραγωγής με έτος βάσης 2010=100,0, δημοσιεύονται από το Ιούνιο 2013. Η διάθεση των χρονοσειρών του δείκτη με το ίδιο έτος βάσης (2010) γίνεται, αναδρομικά, από το έτος 2005.</p>
Παραπομπές	<p>Περισσότερες πληροφορίες σχετικά με τη μεθοδολογία κατάρτισης και υπολογισμού του δείκτη αμοιβής συντελεστών παραγωγής στη γεωργία-κτηνοτροφία καθώς και στοιχεία χρονολογικών σειρών διατίθενται στην ιστοσελίδα της ΕΛ.ΣΤΑΤ: http://www.statistics.gr/portal/page/portal/ESYE/PAGE-themes?p_param=A0504</p>